

これからボランティア活動をはじめようとしているあなたへ

応援します！

あなたの ボランティア活動！！



もくじ

- ボランティア活動ってどんな活動？
- ボランティアの基本
- ボランティア活動のを見つけ方
- ボランティア活動の始め方
- ボランティア活動保険について
- ボランティアの種類
- ボランティア活動をはじめる前に

資料編

- 車いすのしくみ
- 目の不自由な人と歩くとき
- 補助犬ってどんな犬？
- ボランティアセンター(相談窓口)に行ってみよう！
- 市町社協ボランティアセンター(相談窓口)一覧
- 活動記録

はじめに

「ボランティア活動に興味があるけれど、ボランティアのことは何も知らない。でも、少しボランティアのことを理解してから活動をはじめたい」と思っているあなた！

この冊子はそんなあなたのために作成しました。

ボランティア活動は資格や技術が必要なわけではありません。

あなたに「社会のために何かやりたい」「自分のもっている時間やお金、物を人のために使いたい」という気持ちがあれば大丈夫です。

この冊子はボランティアをするときに知っておくと便利なことや、ちょっとした心がけなどを集めました。この冊子を活用してボランティア活動をはじめてください。きっとすてきな体験と出会いがあなたを待っていますよ！



ボランティア活動ってどんな活動？

<ボランティア活動とは>

ボランティア活動は、自分からすすんで、自分の考えで、自分の身近なさまざまな問題に取りくんでいく活動です。たとえば、自分たちのまちのゴミをひろってきれいにしたり、お年寄りや障害のある方を助けたり、世界で起きている戦争や地球規模での環境問題を考え助ける活動などさまざまな活動があります。

<ボランティアってどんな意味？>

ボランティアの語源はラテン語の「ボランタール」だといわれており、意味は「自由意志」です。フランス語では「ボランテ」、英語では「ボランティア」でいずれも意志、志願兵、自発的などという意味があります。

※広辞苑「ボランティア」には volunteer(義勇兵の意) 志願者。奉仕者。自ら進んで社会事業などに無償で参加する人と書かれています。

ボランティアの基本①



＜ボランティアに大事なことってどんなこと？＞

ボランティア活動ならではの特長として代表的なものを4つあげてみます。どれも大事なことです。そして、ボランティアといっても好き勝手にやればいいということはありません。約束ごとや、人と接するときのマナーも忘れないでください。

自分からすすんで行動すること

ボランティア活動は、だれかに命令されたり、義務として行う活動ではありません。

そのきっかけが友人から誘われたり、行事に参加するところから始まったとしても、自分自身の「やってみよう」という気持ちがあつてこそ。これが活動を継続するポイントにもなります。

・自発性
・主体性

自分のために、みんなのために、ともに支えあうこと

自発的な活動であっても、自分自身や仲間内のためだけではボランティア活動とはいえません。自分自身、仲間内も含め、より多くの人を対象とした活動となることを心がけることが大切です。そうすることで、

それぞれが「できること」を行い、力を合わせて活動を進めることにもつながります。

・社会性
・連帯性

見返りを求めないこと

ボランティア活動は、個人的な利益や報酬を第一の目的とした活動ではありません。

活動をするなかで、出会いや発見、感動、そして目的を達成する喜びといった、形に残らないけれども自分自身のなかには深く残るものを得ることができます。そして、時にはそれらが自分自身の成長を促す場合もあります。

また、交通費や食費、材料費などの活動に必要な経費が支払われる場合もありますが、これは活動への対価ではないため、無償の範囲と考えられます。

・無償性
・非常利性

・創造性
・先駆性

よりよい社会をつくっていくこと

ボランティア活動には、社会や制度の中では対応できないことを支援していく、また、新たに生まれた課題を解決していくという役割もあります。

そのためには、従来の考え方にとらわれることなく自由な発想やアイデアを大切に、それを実現していくための方法や、しくみを創り出しながら前へ進んでいくことが求められます。

年齢や職業、国籍を超えたさまざまな人々と知り合う、新しいつながりが生まれるのもボランティア活動で得られる喜びです。

ボランティアの基本②

<「してあげる」ではなく「ともに」目指すもの>

ボランティア活動は、ボランティアがサポートを「してあげている」ではありません。

また、自分がボランティアできればいいとか、相手が望むことさえできればいいというものでもありません。お互いが対等の立場で、ともによりよい状況、状態を目指すものです。

このことを忘れずに活動をすすめて行けば、次の約束ごとはきっと当たり前!と思えるはず。



ボランティアの基本③

<5つの約束>

ボランティアの約束ごとして、こんなあたりまえのことなんです。

1 あいさつはきちんとしましょう。

気持ちの良いあいさつはすべての基本です。ボランティア活動でもそれは変わりません。知っている人、知らない人の分け隔てなく、笑顔のあいさつが、よりよい活動につながっていきます。

4 自分ができることを積極的に見つけていきましょう。

活動に慣れてきたら細かな指示をされなくても、自分で気づいたこと、できることを積極的に見つけていきましょう。ただ、自分の思い込みだけで判断してはいけません。必ず、メンバーや相手の意見を聞きながら活動を進めていきましょう。

2 約束・ルールは必ず守りましょう。

自分の意思で始めたボランティア活動として、そして、相手がある活動として、責任がともないます。例えば、活動内容、時間、持ち物、服装や活動にあたってのルールなど、いろいろな約束事があります。これらは活動の目的のために安全を配慮して決められたルールですから必ず守りましょう。

活動で知り得た個人情報をむやみに話さないなど、常識的なマナーもこころがけましょう。

5 相手を認め立場を尊重しましょう。

活動をしていくなかで、考え方の違いがあったり、好き嫌いが現れてしまうことは仕方がないことかもしれません。それでも、同じ目的を持って活動していることを忘れてはいけません。意見を交換しながら、それぞれが持っている事情、性格や考え方の違いを認めあうことが大切です。

こうして、多くの人たちと交流することで、一緒に活動する楽しさも生まれます。

3 無理なく継続して活動できる計画をたてましょう。

継続して活動をする秘訣は、無理をしないことです。自分の生活にあったペースで行動できるように調整しましょう。

また、家族などにボランティア活動についてきちんと話しをして、理解、協力を得られるようにすることも大切です。



ボランティア活動の見つけ方

ひと口にボランティア活動と言っても、その内容はさまざまです。自分にピッタリの活動を見つけましょう。

活動場所を選ぶ



自宅で

収集活動、翻訳、相談、交流、編集、パソコン通信など

地域で

さまざまな施設、団体、ボランティアグループでの活動

日本で

農村、僻地、災害地の支援、森林・海辺の保護など

海外で

貧困地域への支援、熱帯林の保護、文化交流など

平日の昼

さまざまな施設での活動、地域社会での活動など

平日の夜

ボランティアグループやNGO(海外協力を行う民間の非営利団体)での活動など

土・日

イベントやボランティアグループ、NGOでの活動など

夏休み

体験学習、ワークキャンプを始め、多種多様な活動など

活動時間で選ぶ



サラリーマン・OL

コンピュータ操作、文書作成、広報、渉外など、仕事で得た知識・技術を活かす

主婦

日中の時間帯を活かした活動、近隣での活動、家事や育児などの技術を活かす

シニア

経験や技術、趣味を活かす。他世代との交流や子どもたちの遊び相手など

子ども

おとしよりやハンディを持つ人との交流。他世代と協力して活動する

専門知識や技術を活かす

語学、医療・介護技術、法律、芸術など

趣味や特技を活かす

音楽、スポーツ、華道、茶道など

自分の特性を活かして



ボランティア活動の始め方

※V保険=ボランティア活動保険

① ボランティアセンターに行ってみる。



ボランティアセンターに電話する

訪問の目的、日時、場所の確認をしてください。

ボランティアセンターに行って相談する
※V保険に加入

どんな活動があるのか、何ができるのかを相談。情報収集。

② 直接、活動先に連絡してみる。



ボランティア募集の情報を集める

ボランティアセンターの機関紙、自治体広報、マスコミ、インターネットなど。

活動先に電話してみる

ボランティア活動をしたいと伝える。希望する時間や内容を話す。

③ 自分で始めてみよう！



生活の中の課題に気がつく

今、社会で何が課題になっているのかを知ることから始まる。

できるだけ情報収集する
(ボランティアセンターなどで)

課題を解決するための情報や社会資源などを調べる。

<ボランティア活動保険に加入しましょう！>

「ボランティア活動に行く途中で道でころんでケガをした」「ボランティア活動中に相手にケガをさせてしまった」など、ボランティア活動には予想もしないケガや事故がつきものです。そんな時のためにボランティア活動保険に加入しましょう。

保険の手続きはお近くの市町社会福祉協議会が窓口になっています。

コーディネーターが活動先を調整

本人の希望にそってコーディネーターが活動先を見つける。

活動先の紹介

活動先が決まったら連絡がある。行き方や持ち物を確認！

活動先に行ってみる

活動先の団体や具体的な活動内容の説明、注意事項を聞く。

ボランティア活動の開始

わからないことはスタッフや活動しているボランティアに聞こう！

活動先や内容の説明

電話または訪問して活動先の団体や活動内容の説明を受ける。

活動内容を決める

活動内容や時間を相談し、無理のない計画をたてる。

注意事項を確認する

※V保険に加入

活動中に注意すべきことをあらかじめ聞いておこう。

ボランティア活動の開始

まずはリラックスして。少しずつ慣れていこう。

グループをつくる

共通の思いをもって一緒に活動できる仲間を集めよう！

活動の目標や方法を検討

目標をたて、活動の計画をたてる。拠点や資金をどうするかも検討する。

ボランティアセンターに相談してみる

※V保険に加入

活動する上でのアドバイスや会場・器材などの支援を受ける。

ボランティア活動の開始

常に活動を自己評価しながら、着実に目標に向かってがんばろう！

ボランティアの種類

ボランティア活動にはさまざまなものがあります。
さあ！あなたはどんなボランティアに興味がありますか。



ガイドヘルプ

障害のある方の外出をお手伝いする活動です。



点訳・朗読ボランティア

目の不自由な方に情報を届ける活動です。



施設ボランティア

職員と協力しながら、施設の中でお話し相手
やレクリエーションのお手伝いをします。



おもちゃ図書館活動

障害のあるなしにかかわらず、おもちゃを通
して知り合い、共に育ちあう活動です。子育て
について親や家族が学びあう場でもありま
す。



災害救援ボランティア

災害地でさまざまな支援活動を行います。
危険がともなう場合もありますので慎重に。



地域での助け合い活動

お年寄りの話し相手や身の回りのお手伝い、
住居の簡単な修理などの活動です。



環境美化活動

住んでいる地域の自然や環境を守る活動。里山保全活動、河川や海岸の美化活動などです。



国際協力

海外に出かける活動のほか、国内では通訳やガイド、ホストファミリー、募金活動など。支援団体の運営に協力するという方法もあります。



病院ボランティア

病院内の案内、通訳、長期入院児への読み聞かせ、レクリエーションのお手伝い、ホスピスでの活動などです。



趣味や特技、技術を活かす活動

施設などでの特技の披露、理美容、観光ガイド、伝統文化の伝承・技術の伝授などがあります。



収集ボランティア

使用済切手やプリペイドカードなどを収集する活動です。



食事の調理・配食

買い物や調理が困難なお年寄りなどに手作りで調理して、届ける活動などです。

※この他にもたくさんの活動があります。

ボランティア活動をはじめる前に

＜ボランティア活動をするときの服装＞

服装は常に清潔にしておくこと、人から好感をもたれます。
相手に対する印象のほか、活動中の安全のために以下のようなポイントがあります。
活動によって自分でチェックしてみましょう。

髪の毛が長い人は、
束ねましょう！

野外では帽子をかぶりましょう！
(帽子はケガから頭を守ったり、
熱中症を防ぎます。)

履物はサンダル
より、スニーカー
など動きやすい
ものを選びま
しょう！

名札の安全ピン
や長い爪、
アクセサリーは
他の人を
傷つけるから
やめましょう！



活動の内容に応じた格好を考えて準備しましょう。
保育所などの活動の場合は水着か
水にぬれてもよい服装を用意しておきましょう。

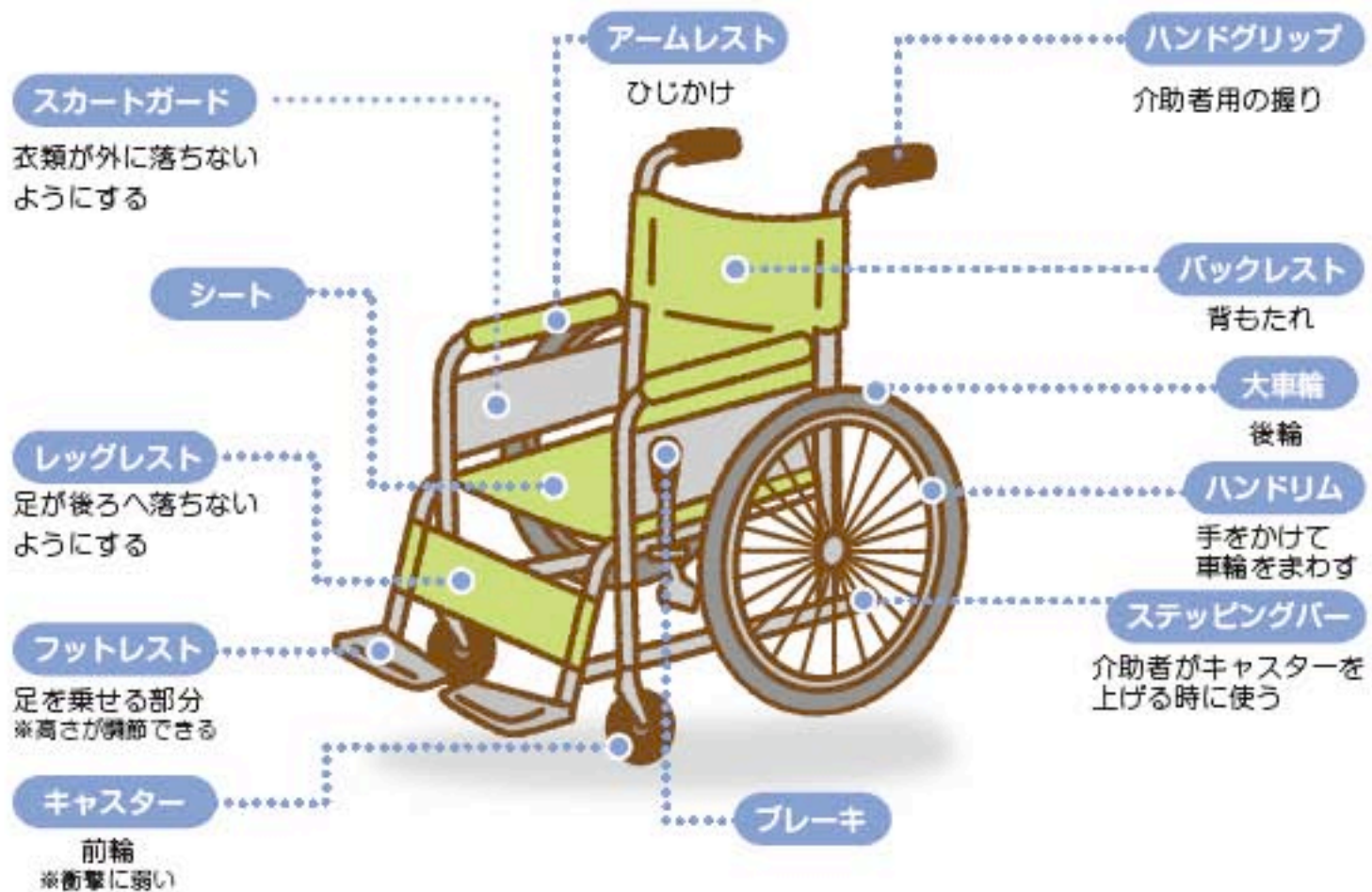
資料編

ボランティア活動をはじめる前に知っておくと便利な知識です。

車いすのしくみ

福祉施設でお年寄りや障害のある方とかかわるときには、車いすを利用している方と出会うことがあります。

そんな時のために車いすの基本的なことを少しだけ教えます。



車いすの広げ方・折りたたみ方

たたみ方



- ・ブレーキをかける
- ・フットレストを上げる



- ・シートを持ち上げる



- ・完全に折りたたむ

広げ方



- ・ブレーキをかける
- ・外側に少し開く



- ・シートを押し広げる
- ・フットレストを下げる

※一般的な車いすの例です。

目の不自由な人と歩くとき

目の不自由な人とのかわりに役立つヒントを少しだけ教えます。



補助犬ってどんな犬？

盲導犬、介助犬、聴導犬のことを言います。
それぞれ役割が違い、特別な訓練を受けた犬です。

- 盲導犬は、目の不自由な人が道を歩いたり、買い物や食事に出かけたりするとき、命令に従い、目の不自由な人の目となって安全に誘導する犬のことです。

盲導犬



介助犬



- 介助犬は、体の不自由な人のために、落とした物を拾ったり、ドアの開閉をするなど、日常生活をサポートしてくれる犬のことです。

聴導犬



- 聴導犬は、赤ちゃんの泣き声、FAXの呼び出し音、チャイム、目覚まし時計の音など生活していく上で必要な音を覚え、耳の不自由な人の所まで行ってそれを伝え、音源に誘導します。

注意！

補助犬は、ペットではありません。障害のある方の生活のパートナーです。
不用意に触ったり、かわいがったりしてはいけません。

ボランティアセンター(相談窓口)に行ってみよう!

「ボランティア活動をはじめたい」「ボランティア活動ってどんな活動があるのか知りたい!」と思ったら、お近くのボランティアセンターに相談しましょう!

..... ボランティアセンターの6つの役割

1 ボランティアの相談を受けたり、ボランティア情報を提供します。

地域のボランティア団体の情報、ボランティア募集、活動先の情報を準備し、あなたの活動のアドバイスをします。

2 ボランティア講座・研修を開催します。

はじめてボランティア活動をするときは、ためらいや不安があるものです。そんな方のためにボランティア講座・研修や体験プログラムを開催します。

3 ボランティア活動希望者と受け入れ側をつなぎます。

ボランティア活動をしたい人と、ボランティアに来てほしい人をつなぎます。ボランティア活動を希望する方は、どのような活動を、どこで、どれくらい希望するのか伝えましょう。またあなたのもっている技術や特技も話しましょう。

4 ボランティアグループ活動の応援をします。

ボランティアグループの結成や活動の支援をします。助成団体の紹介も行います。

5 さまざまな団体同士をつなぎます。(ネットワーク)

ボランティアグループ同士が力を合わせてイベントを行ったり、一緒に話し合うことで、今まで以上に活動が広がったり、問題が解決することがあります。グループ同士のネットワークづくりを応援します。

6 ボランティア活動保険の窓口となります。

ボランティア活動中の事故の備えとして、市町福祉協議会ボランティアセンターが活動保険受付窓口となっています。

市町社協ボランティアセンター(相談窓口)一覧

社協	所在地	電話番号
長崎市	長崎市馬町21番地1 長崎市市民活動センターランタナ内	095-829-1125
本所	長崎市上町1番33号 長崎市社会福祉会館内	095-828-1281
香焼支所	長崎市香焼町1070番地4	095-871-4112
伊王島支所	長崎市伊王島町2丁目882番地5	095-898-2326
高島支所	長崎市高島町2706番地4	095-896-2231
野母崎支所	長崎市野母町563番地1	095-893-0600
三和支所	長崎市布巻町67番地1	095-892-0646
外海支所	長崎市西出津町3127番地	0959-25-0006
琴海支所	長崎市長浦町3777番地10	095-885-2141
佐世保市	佐世保市戸尾町5-1 させぼ市民活動交流プラザ1階	0956-23-3905
本所	佐世保市八幡町6番1号 佐世保福祉会館内	0956-23-3174
吉井支所	佐世保市吉井町立石479番地	0956-64-2237
世知原支所	佐世保市世知原町栗迎83-5 世知原社会福祉センター内	0956-76-2279
宇久支所	佐世保市宇久町平1904番地1 宇久社会福祉センター内	0959-57-3688
小佐々支所	佐世保市小佐々町楠泊1530番地3	0956-41-5050
江迎支所	佐世保市江迎町赤坂282-24 江迎福祉センター内	0956-65-2252
鹿町支所	佐世保市鹿町町深江550番地3	0956-66-3077
島原市	島原市豊南一丁目17番地 島原市福祉センター内	0957-63-3855
有明支所	島原市有明町大三東戊1352番地1 島原市有明福祉センター内	0957-65-9090
諫早市	諫早市新道町948番地 諫早市社会福祉会館内	0957-24-5100
大村市	大村市西三城町8番地 大村市総合福祉センター内	0957-56-8663
本所	大村市西三城町8番地 大村市総合福祉センター内	0957-53-1351
平戸市	平戸市岩の上町1466番地 平戸市社会福祉センター内	0950-22-2180
生月支所	平戸市生月町山田免3011	0950-53-2615
田平支所	平戸市田平町里免90番地	0950-57-2223
大島支所	平戸市大島村前平2727番地	0950-55-2100
松浦市	松浦市志佐町浦免871番地 松浦市社会福祉センター内	0956-72-0788
松浦支所	松浦市志佐町浦免871番地 松浦市社会福祉センター内	0956-72-0788

市町社協ボランティアセンター(相談窓口)一覧

社協	所在地	電話番号
福島支所	松浦市福島町塩浜免2993番地50 福島町社会福祉センター内	0955-47-2225
鷹島支所	松浦市鷹島町神崎免137番地1 松浦市高齢者生活福祉センター内	0955-48-3505
対馬市	対馬市豊玉町仁位94番地5	0920-58-1432
厳原支所	対馬市厳原町国分1441番地	0920-52-1169
美津島支所	対馬市美津島町雞知乙1168番地1	0920-54-2429
峰支所	対馬市峰町三根29番地	0920-83-0294
上県支所	対馬市上県町佐須奈乙339番地	0920-84-2168
上対馬支所	対馬市上対馬町比田勝578番地	0920-86-3841
壱岐市	壱岐市郷ノ浦町坪触3099番地	0920-47-5005
郷ノ浦事業所	壱岐市郷ノ浦町坪触3099番地	0920-47-0132
勝本事業所	壱岐市勝本町大久保触1736番地2	0920-48-3222
芦辺事業所	壱岐市芦辺町箱崎中山触2548番地	0920-45-2378
石田事業所	壱岐市石田町石田西触1486番地1	0920-44-6150
五島市	五島市三尾野1丁目7番1号 五島市福江総合福祉保健センター内	0959-74-5511
富江支所	五島市富江町狩立402番地1 富江地域福祉センター内	0959-86-2150
玉之浦支所	五島市玉之浦町荒川130番地2 地域福祉センター荒川温泉内	0959-88-2200
三井楽支所	五島市三井楽町濱ノ畔1046番地1 三井楽町総合福祉センター内	0959-84-2254
岐宿支所	五島市岐宿町岐宿396番地1 五島市岐宿福祉センター内	0959-82-1525
奈留支所	五島市奈留町浦547番地14 奈留町デイサービスセンター内	0959-64-4753
西海市	西海市西海町黒口郷1477番地1 西海市西海総合福祉センター内	0959-29-4081
西彼支所	西海市西彼町鳥加郷2218番地 西海市西彼保健福祉センター内	0959-29-7102
大島支所	西海市大島町1832番地1 西海市大島社会福祉センター内	0959-34-2278
崎戸支所	西海市崎戸町蛸浦郷字栗崎1791番地7 西海市崎戸社会福祉センター内	0959-35-3555
大瀬戸支所	西海市大瀬戸町瀬戸板浦郷920番地12	0959-22-2557
雲仙市	雲仙市愛野町乙1736番地3	0957-36-3766
国見事務所	雲仙市国見町土黒甲1063番地	0957-78-0596
瑞穂事務所	雲仙市瑞穂町西郷辛621番地7	0957-77-3670
吾妻事務所	雲仙市吾妻町大木場名63番地	0957-38-3511

社 協	所 在 地	電 話 番 号
愛野事務所	雲仙市愛野町乙493番地6	0957-36-0071
千々石事務所	雲仙市千々石町戊762番地	0957-37-2755
小浜事務所	雲仙市小浜町北本町14番地3	0957-75-0621
南串山事務所	雲仙市南串山町乙2番地15号	0957-88-2143
南島原市	南島原市有家町石田8番地46	0957-65-2888
加津佐支所	南島原市加津佐町己3522番地 加津佐総合福祉センター内	0957-87-4729
口之津支所	南島原市口之津町丙2102番地1 口之津老人福祉センター内	0957-76-1655
南有馬支所	南島原市南有馬町乙1023 南有馬庁舎別棟 2階	0957-65-6100
北有馬支所	南島原市北有馬町戊2748番地1 北有馬老人福祉センター内	0957-84-2537
西有家支所	南島原市西有家町里坊2040番地 西有家老人福祉センター内	0957-82-2791
有家支所	南島原市有家町石田5番地1 有家老人福祉センター内	0957-82-1641
布津支所	南島原市布津町乙470番地 布津保健福祉センター内	0957-72-5833
深江支所	南島原市深江町丙1058番地 深江ふれあいの家内	0957-72-5454
長与町	西彼杵郡長与町嬉里郷431番地1 長与町老人福祉センター内	095-883-7760
時津町	西彼杵郡時津町左底郷367番地 時津町総合福祉センター内	095-882-0777
東彼杵町	東彼杵郡東彼杵町彼杵宿郷706番地4 東彼杵町総合会館福祉センター内	0957-46-0619
川棚町	東彼杵郡川棚町下組郷338-57 川棚町いきがいセンター内	0956-82-2121
波佐見町	東彼杵郡波佐見町長野郷173-2 農村環境改善センター内	0956-85-2240
小値賀町	北松浦郡小値賀町笛吹郷2367番地 小値賀町地域福祉センター内	0959-56-4193
佐々町	北松浦郡佐々町市場免23番地1 佐々町福祉センター内	0956-63-5900
新上五島町	南松浦郡新上五島町青方郷1379番地1	0959-52-2208
若松支所	南松浦郡新上五島町若松郷277番地7	0959-43-5530
上五島支所	南松浦郡新上五島町青方郷1379番地1	0959-52-2593
新魚目支所	南松浦郡新上五島町榎津郷488番地2	0959-54-2100
有川支所	南松浦郡新上五島町有川郷2360番8	0959-42-1359
奈良尾支所	南松浦郡新上五島町奈良尾郷字新港1069-1	0959-44-1015

平成24年8月8日現在

★活動中気づいたこと、感じたことを記録しておきましょう。また、気づいたことは、次の活動に活かしていきましょう。

活動記録①	本日の目標(テーマ)・課題
活動日 平成 年 月 日() 時間 / : ~ :	活動記録・感想
施設・団体の 担当者印	
備考欄	

活動記録②	本日の目標(テーマ)・課題
活動日 平成 年 月 日() 時間 / : ~ :	活動記録・感想
施設・団体の 担当者印	
備考欄	

活動記録③	本日の目標(テーマ)・課題
活動日 平成 年 月 日() 時間 / : ~ :	活動記録・感想
施設・団体の 担当者印	
備考欄	

活動記録④

本日の目標(テーマ)・課題

活動日

平成 年 月 日()

時間 / : ~ :

施設・団体の
担当者印

備考欄

活動記録・感想

相手を生かし仲間を生かし自分も生かす

活動するにあたってどんなことに留意したらいいのか気になるところです。ここに「これだけ」はいえる12項目を並べてみました。活動に際して、また活動の最中にこの12項目を見直してみてください。

これだけは頭に入れておきたい

～活動にあたっての「12か条」～ 活動の留意点

豊かに生きるために

活動は活動のためだけでなく、自分が豊かに生きていく一環であること。人の役に立つことが自分の生きがいとなっていく。

できれば「仕事」に

いつまでも無償でなく、いずれは仕事につながってもいい。その機会を常にうかがうことだ。

見込まれたら素直に

相手があなたを見込んでくるはず。面倒な客として思わず、拒否しないことが肝要。

同世代等で固まるな

同じ世代や同じ境遇の人だけで固まらずに、他世代の人たちや他グループと交流を深めることが大事。そこに新しい「活動のおもしろさ」が見つかる。

最大の力を発揮せよ

活動は相手に役立つためにある。だから、常に自分の一番強い力を生かそうとするべし。

ホメ・励ましも大切

活動中または、前後に仲間同士でホメたり励まし合うことも大切なこと。

活動の客観的評価も

活動が本当に役に立っているのか、常に点検すること。それができれば自己満足にならないはず。自己満足は継続に結びつかない。

思い立ったらすぐに

地域の課題は常に化するもの。地域の課題に気づいているのに迷っていると、活動のチャンスを逃してしまう。

これ一本主義ではダメ

いつまでも特定の活動に執着してはダメ。必ず次なるテーマが出てくるからそれに乗り移れ。どこまでも発展をめざして。

活動公表までが活動

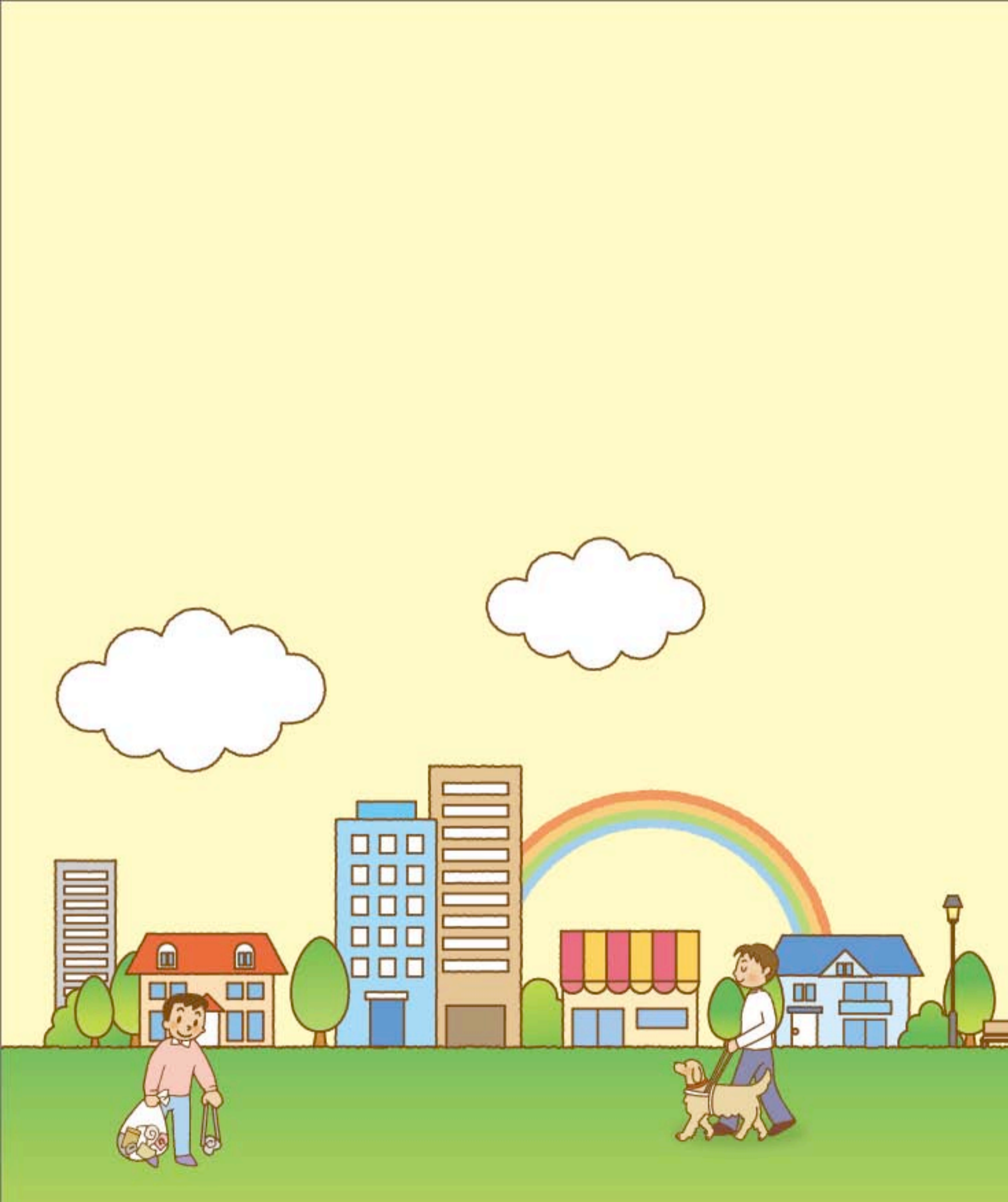
活動を社会に公表することで、活動の輪を広げるだけでなく、正しい評価を受けることで反省材料もわかり、さらなるボランティア活動が展開される。

活動つぶしに注意

いざ取り組もうとすると、「事故がおきたらどうする？」などと潰しにかかるメンバーもいるから要注意！活動の趣旨を明確にし、念入りの計画を怠らないこと。

ビジネス精神が大切

「顧客」は何を求めているのか市場調査。そして「商品」は喜ばれているのか？ そうでなければ新商品を。活動にはビジネスセンスを生かせ。



社会福祉法人 長崎県社会福祉協議会

〒850-0862 長崎市出島町 2-11 出島交流会館 5 階

電話 095-827-4872 FAX 095-827-4862

ホームページ <http://www.nagasaki-pref-shakyo.jp/volunteer/>