

ボランティア活動を応援する

助成金ガイド



使途マークのみかた

- 機材備品
- 調査研究
- イベントキャンペーン活動一般
- 車両整備
- その他

社会福祉法人 **長崎県社会福祉協議会**

高齢者対象活動

	県民ボランティア振興基金	2
	長崎県社会福祉協議会	7
	九州ろうきん(九州労働金庫)	10
	NHK厚生文化事業団	11
	福祉医療機構	12
	丸紅基金	15
	みずほ教育福祉財団	17
	松翁会	18
	大和証券福祉財団	23
	日本郵便株式会社	25
	損保ジャパン日本興亜福祉財団	27
	日本財団	28
	日本たばこ産業株式会社	29
	全日本冠婚葬祭互助協会	30
	大阪コミュニティ財団(OCF)	31
	日本社会福祉弘済会	33
	大同生命厚生事業団	37
	太陽生命厚生財団	38

子ども対象活動

	全日本社会貢献団体機構	1
	県民ボランティア振興基金	2
	ふくおかフィナンシャルグループ文化芸術財団 長崎事務局	4
	長崎県社会福祉協議会	7
	九州ろうきん(九州労働金庫)	10
	NHK厚生文化事業団	11
	福祉医療機構	12
	モバイル・コミュニケーション・ファンド(MCF)	13
	丸紅基金	15
	国立青少年教育振興機構	16
	松翁会	18
	日本おもちゃ図書館財団	19
	全労済	22
	大和証券福祉財団	23
	日本郵便株式会社	25
	キリン福祉財団	26
	日本財団	28
	日本たばこ産業株式会社	29
	全日本冠婚葬祭互助協会	30
	大阪コミュニティ財団(OCF)	31
	ニッセイ財団	32
	日本社会福祉弘済会	33
	九電みらい財団	35
	セブン-イレブン記念財団	36
	大同生命厚生事業団	37

障がい児者対象活動

	県民ボランティア振興基金	2
	長崎県福祉保健部 障害福祉課	6
	長崎県社会福祉協議会	7
	コーポレートガバナンス協会	8
	九州ろうきん(九州労働金庫)	10
	NHK厚生文化事業団	11
	福祉医療機構	12
	モバイル・コミュニケーション・ファンド(MCF)	13
	丸紅基金	15
	国立青少年教育振興機構	16
	松翁会	18
	日本おもちゃ図書館財団	19
	清水基金	20
	日本チャリティプレート協会	21
	大和証券福祉財団	23
	日本郵便株式会社	25
	キリン福祉財団	26
	損保ジャパン日本興亜福祉財団	27
	日本財団	28
	日本たばこ産業株式会社	29
	全日本冠婚葬祭互助協会	30
	大阪コミュニティ財団(OCF)	31
	ニッセイ財団	32
	日本社会福祉弘済会	33
	みずほ福祉助成財団	34
	大同生命厚生事業団	37
	太陽生命厚生財団	38

その他

	全日本社会貢献団体機構	1
	県民ボランティア振興基金	2
	十八銀行社会開発振興基金事務局	3
	ふくおかフィナンシャルグループ文化芸術財団 長崎事務局	4
	松園尚己記念財団	5
	長崎県社会福祉協議会	7
	コーポレートガバナンス協会	8
	中央共同募金会	9
	九州ろうきん(九州労働金庫)	10
	NHK厚生文化事業団	11
	福祉医療機構	12
	モバイル・コミュニケーション・ファンド(MCF)	13
	人間塾	14
	丸紅基金	15
	松翁会	18
	全労済	22
	大和証券福祉財団	23
	コメリ緑育成財団	24
	日本郵便株式会社	25
	キリン福祉財団	26
	損保ジャパン日本興亜福祉財団	27
	日本財団	28
	日本たばこ産業株式会社	29
	全日本冠婚葬祭互助協会	30
	大阪コミュニティ財団(OCF)	31
	日本社会福祉弘済会	33
	セブン-イレブン記念財団	36

助成金獲得のポイント



秘訣

1

情報キャッチを工夫する!

各団体とも助成資金が年々減少傾向である反面、その応募者は増加しています。社会福祉協議会で広報されるもの以外に、インターネットで独自に検索する方法が簡単です。福祉分野以外を対象とするものや、外資系企業のものなども増えています。その他、新聞等にも掲載されていますので、こまめに探す努力もむだではありません。

秘訣

3

申請内容を明確にする!

申請書の記入に入る前に、グループの概要・活動内容・目的などを整理することが必要です。申請書の限られたスペースの中で、自分たちのやりたいことを明確に伝えることができますか?第三者にチェックしてもらうのもいいかもしれません。

秘訣

5

申請内容を簡潔にする!

申請書はまず丁寧に書くことで、"思い"のあまり申請書に書ききれなくなっている場合を多く見受けまます。所定の欄の範囲で、どこにポイントを置くかを決めて記入内容をまとめるほうがいいでしょう。追加で補足したい場合は、別に資料を添付するほうが無難です。

秘訣

2

目的に合った助成事業を選ぶ!

助成団体は、目的(テーマ)をもって助成事業を企画しています。資金を提供する側の目的に沿った事業内容を申請することは大切なポイントです。自分たちのやろうとする事業を一番評価してくれる助成団体を的確に選ぶことが、獲得のための第一歩です。

秘訣

4

「やる気」を見せる!

助成団体は、評価した事業にはできるだけ多く援助したいという思いを持っています。しかし、助成金だけに頼るのではなく、自己努力(自主財源)も必要です。全て助成金に頼っている、助成金がなくなった場合に、活動が停止してしまいます。これでは活動継続のためのグループの努力=「やる気」があるとはいえません。

秘訣

6

活動の効果を考える!

申請書の内容には、その事業を実施することで得られる効果を聞いているものもあります。他に波及する活動であるかどうかは、大きなポイントになります。記入に適切な欄がない場合は、申込理由などに加えて期待できる効果を記入すると効果的でしょう。

♥各助成金申請書の記入方法など、お気軽にご連絡ください♥

助成情報はホームページで!



公益財団法人 助成財団センター
<http://www.jfc.or.jp/>



ながさきボランティアのひろば
<http://www.nagasaki-pref-shakyo.jp/volunteer/>



長崎県社会福祉協議会
<http://www.nagasaki-pref-shakyo.jp/>



助成団体のご紹介



マークのみかた

対象分野

- 高齢者 対象活動
- 障がい児者 対象活動
- 子ども 対象活動
- その他

使 途

- 機材 備品
- 調査 研究
- イベント キャンペーン 活動一般
- 車両 整備
- その他

私たちの活動を伸ばしたい、広げたいという前向きな思いを形にするには、資金が必要になります。そのようなとき活用したいのが、民間助成団体の行う助成事業です。さまざまな団体がボランティア活動を支援するための資金援助をしています。活動分野ごとの募集の中から、自分たちの活動を支援してくれる最良のパートナーを見つけて、新たな一歩につなげてください。

※平成29年度の募集内容をまとめたものです。年度ごとに募集時期、内容などが変更されることがありますのでご注意ください。

1 助成事業 全日本社会貢献団体機構

〒162-0844 東京都新宿区市谷八幡町16 市ヶ谷見附ハイム103
Tel:03-5227-1047 Fax:03-5227-1049
URL:<http://www.ajosc.org/> E-MAIL:josei-jigy@ajosc.org

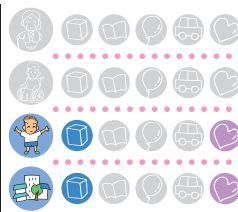
★助成対象・目的

- 子どもの健全育成支援
少子高齢化が進む中、21世紀の社会が活力ある豊かな社会となることを目的に、次代を担う子どもたちがたくましく健やかに成長することを願う。
- 災害復興コミュニティ支援(地震・水害などの大規模災害等)
東日本大震災、熊本地震や、九州北部豪雨による大規模災害被災地で、安定した生活を取り戻すことを願う。

★助成額

助成限度額:1件300万円

対象分野とその他の使途



スケジュール											
1	2	3	4	5	6	7	8	9	10	11	12
		決定									募集

2 NPO・ボランティア活動支援事業 公益財団法人 県民ボランティア振興基金

〒850-0058 長崎市尾上町3-1 長崎県民協働課内
Tel:095-827-7616 Fax:095-895-2564
URL:<http://www.nagasaki-volu-npo.net/> E-MAIL:v-kikin@eos.ocn.ne.jp

★助成対象

長崎県内で活動するNPO法人・ボランティア団体

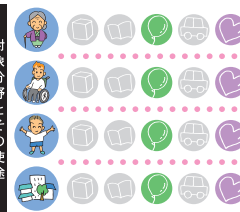
★助成内容

- NPO活動拡大支援事業(NPOが団体活動のステップアップを目的して新たに取組む事業)
- NPO協働推進支援事業(行政(県を除く)、地域団体・企業等とNPOが協働して行う施設整備等の伴わないソフト事業)
- NPOネットワーク促進事業(NPOが他のNPOや地域団体、企業等との相互交流を目的として取組む事業)
- 中間支援活動促進事業(NPOを支援することを目的とする団体が、その機能を発揮して、NPOを支援するために新たに企画・立案する事業)
- NPO広報支援事業(専門家の協力を得て、より良い広報を行いたいNPOに対し、NPO紹介用のリーフレット・チラシ作成及びWEB制作を支援)

★助成額

- ①上限50万円
- ②上限50万円
- ③上限50万円
- ④上限50万円
- ⑤10万円程度(リーフレット6枚、WEB3件)

対象分野とその他の使途



スケジュール											
1	2	3	4	5	6	7	8	9	10	11	12
				募集						決定	

3 十八銀行社会開発振興基金 公益財団法人 十八銀行社会開発振興基金事務局

〒850-8618 長崎市銅座町1-11 十八銀行本店7階
Tel:095-828-8859 Fax:095-821-0214
URL:<http://www.nagasaki-keizai.co.jp/sum2.php>

★助成対象

活動の本拠地が長崎県内にあり、地域社会の活性化につながる活動を行う団体

★助成事業

- 地域の教育、科学、文化、スポーツ等に関する活動
- 地域の社会生活環境の整備及び国際化に関する活動

対象分野とその他の使途



スケジュール											
1	2	3	4	5	6	7	8	9	10	11	12
募集			決定					募集		決定	

4 親和銀行ふるさと振興基金 一般財団法人 ふくおかフィナンシャルグループ文化芸術財団 長崎事務局

〒857-0806 佐世保市島瀬町10-12
Tel:0956-23-3606 Fax:0956-25-5772
URL:<https://www.fukuoka-fg.com/csr/foundation/subsidy.htm>

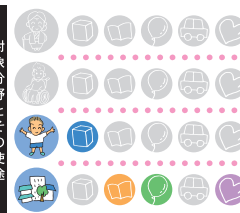
★助成対象

長崎県内で地域貢献、文化振興、産品開発、学術研究、学校教育に関する活動を行っており、その活動目的および内容が優れている団体または個人

★助成額

1団体または1個人 原則30万円以内

対象分野とその他の使途



スケジュール											
1	2	3	4	5	6	7	8	9	10	11	12
		決定				募集	決定				募集

5 助成金支給事業 公益財団法人 松園尚己記念財団

〒850-0035 長崎市元船町7番13号 元船ビル2階
Tel:095-824-7663 Fax:095-821-5561
URL:<http://www.matsuzono-foundation.or.jp/>

★助成事業

- 長崎県内の団体または個人が行う事業
- 幅広い人材育成を目的としたスポーツや文化などの発展に寄与すると認められる事業

★助成額

- 個人・団体が行う事業…1件につき原則として年額50万円以内。
- 公共団体が行う事業…選考委員会で審議し、決定。

対象分野とその他の使途



スケジュール											
1	2	3	4	5	6	7	8	9	10	11	12
		募集	決定								

6 長崎県愛の福祉事業振興補助金 長崎県 福祉保健部 障害福祉課

〒850-0058 長崎市尾上町3-1
Tel:095-895-2453 Fax:095-823-5082
URL:<https://www.pref.nagasaki.jp/bunrui/hukushi-hoken/shogaisha/aino-kikin/>

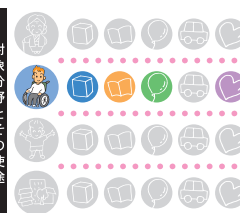
★助成事業

- 障害者の福祉の増進を図るための次に掲げる事業
- 障害者及び障害児の自立更生のための援助事業
 - 地域福祉活動の向上に寄与すると認められる事業
 - 県民の社会福祉意識の高揚に寄与すると認められる事業
 - その他知事が、福祉振興のため特に必要と認める事業

★助成額

50万円を限度

対象分野とその他の使途

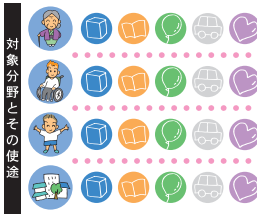


スケジュール											
1	2	3	4	5	6	7	8	9	10	11	12
			募集	決定							

7 ふれあいのあるまちづくり県民運動 ボランティア活動振興・助成事業

〒852-8555 長崎市茂里町3-24 長崎県総合福祉センター
Tel:095-846-8618 Fax:095-844-5948

- ★助成対象 長崎県内のボランティア団体、市民活動団体、NPO団体、高齢者・障害者等の当事者団体、市町社会福祉協議会、小・中学校、高等学校、専門学校、短大、大学
- ★助成内容 長崎県内の地域福祉・在宅福祉活動推進及びボランティア活動振興に寄与する事業・活動及び調査研究で、かつ、住民参加・活動の発展・他地域への波及効果等が期待できる次の事業に対し助成を行う。
①福祉・医療・保健に関する事業 ②国際協力に関する事業
③自然・環境保全に関する事業 ④芸術・文化に関する事業
⑤福祉教育 ⑥その他、本会が認める事業
- ★助成額 1件あたり30万円以内

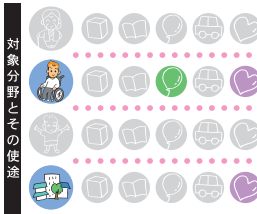


スケジュール											
1	2	3	4	5	6	7	8	9	10	11	12
								募集			

8 北川奨励賞 特定非営利活動法人 コーポレートガバナンス協会

〒231-0006 神奈川県横浜市中区南仲通3-30 スギヤマビル3階 堤税理士事務所内
Tel:045-263-6965 Fax:045-263-6966
URL:http://www.teamcg.or.jp E-MAIL:info@teamcg.or.jp

- ★助成対象 難病や障がいのある子供や親を支援する活動をしている団体の運営、イベント、家族への活動費用
- ★助成額 1件あたり限度額50万円(申請内容により贈呈金額を決定する。)とし総額200万円とする。



スケジュール											
1	2	3	4	5	6	7	8	9	10	11	12
募集											募集

9 ボラサポ・九州 社会福祉法人 中央共同募金会

〒100-0013 東京都千代田区霞が関3-3-2 新霞が関ビル5階
Tel:03-3581-3846 Fax:03-3581-5755
URL:http://www.akaihane.or.jp/kumamoto/assistance.html E-MAIL:kikaku@c.akaihane.or.jp

- ★助成対象 被災地をはじめ全国で、熊本地震で被災された方々への救援や復興・復興のための支援活動を現に行うボランティアグループ、NPO法人、社会福祉法人、学校法人、公益法人、一般社団法人等です。5人以上の団体・グループに対して活動費用を助成します。法人格の有無は問いません。
- ★助成種類 (1)短期 ・活動日数が14日未満の活動
・応募額50万円以内
(2)中長期A ・活動日数が14日以上30日未満の活動
・応募額100万円以内
(3)中長期B ・活動日数が30日以上
・応募額300万円以内
- ※「活動日数」には、被災地(避難先)での活動に向けた準備活動の日数を含みます。
- ★活動内容 ①緊急救援活動 ②生活支援活動
③復興支援～コミュニティ活動

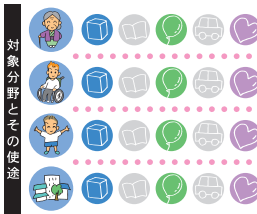


スケジュール											
1	2	3	4	5	6	7	8	9	10	11	12
						募集					決定

10 九州ろうきん「NPO助成」九州ろうきん(九州労働金庫)

〒852-8108 長崎市川口町4-17 九州ろうきん長崎県本部
Tel:095-840-0012
URL:http://kyusyu.rokin.or.jp/npo/csr02.html

- ★助成対象 ・ボランティアグループ
・市民活動団体
・NPO法人
※主たる事業所が九州ろうきんの営業エリア内にある団体とする
- ★対象の事業活動 対象となる事業活動については、特定非営利活動促進法で認証されている20分野とする
※但し、当金庫の営業エリア内(九州圏内)での活動に限る
- ★助成額 1団体あたりの助成額は各地区ごとの助成枠の範囲内とする

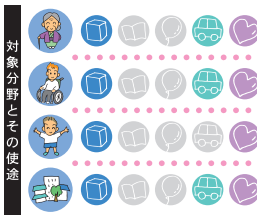


スケジュール											
1	2	3	4	5	6	7	8	9	10	11	12
						募集					決定

11 わかば基金 社会福祉法人 NHK厚生文化事業団

〒150-0041 東京都渋谷区神南1-4-1 第七共同ビル
Tel:03-3476-5955 Fax:03-3476-5956
URL:http://www.npwo.or.jp/ E-MAIL:info@npwo.or.jp

- ★助成対象/内容 ①支援全部門/国内のある一定の地域に福祉活動の拠点を設け、この支援金でより活動を広げたいというグループ
②リサイクルパソコン部門/パソコンを利用して、地域で活発な福祉活動に取り組み、高齢者や障害者に直接役立つ活動の充実を図るグループ
③東日本大震災復興支援部門/東日本大震災の被災地に活動拠点が、その地域で福祉活動をすすめているグループ、支援金で被災地に必要新たな事業を展開したい、と考えているグループ
- ★応募制限 法人格を有していたり(ただし、NPO法人は申請可)、使用目的がグループの事務経費の場合は対象外
- ★助成額 ①1グループにつき最高100万円 ②1グループにつき3台まで
③1グループにつき最高100万円

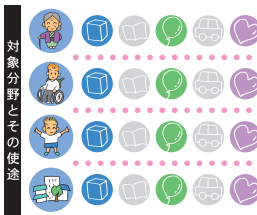


スケジュール											
1	2	3	4	5	6	7	8	9	10	11	12
						募集					決定

12 WAM助成(社会福祉振興助成) 独立行政法人 福祉医療機構

〒105-8486 東京都港区虎ノ門4-3-13 ヒューリック神谷町ビル9階
Tel:03-3438-4756 Fax:03-3438-0218
URL:http://hp.wam.go.jp/guide/jyosei/tabid/176/default.aspx E-MAIL:wamiyosei@wam.go.jp

- ★助成対象 NPO法人、社会福祉法人、医療法人、一般社団法人、一般財団法人、公益社団法人・公益財団法人、その他社会福祉の振興に寄与する事業を行う法人等
- ★助成内容 ①地域連携活動支援事業
②全国的・広域的ネットワーク活動支援事業
- ★助成金額 ①50万円～700万円 ②50万円～2,000万円

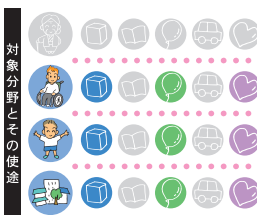


スケジュール											
1	2	3	4	5	6	7	8	9	10	11	12
募集											

13 ドコモ市民活動団体助成事業 NPO法人 モバイル・コミュニケーション・ファンド(MCF)

〒100-6150 東京都千代田区永田町2-11-1 山王パークタワー41F
Tel:03-3509-7651 Fax:03-3509-7655
URL:http://www.mcfund.or.jp/ E-MAIL:info@mcfund.or.jp

- ★助成対象 (1)日本国内に活動拠点を有する民間の非営利活動団体でNPO法人等の法人格を有するもの、または取得申請中の団体で6月末までに法人登記が完了の見込みの団体。なお、活動実績が2年以上である団体など。
- ★活動内容 ①不登校・ひきこもりの子どもや保護者に対する精神的・物理的・社会的・自立支援活動(アリススクール、カウンセリングなど)②児童虐待やDV、性暴力などの被害児童・生徒や社会的養護を必要とする子どもの支援、及び虐待防止啓発活動③非行や犯罪から子どもを守り、立ち直りを支援する活動④子どもの居場所づくり(安心・安全な居場所の提供、子どもと保護者に対する相談活動など)⑤障がい(身体障がい・発達障がいなど)のある子どもや難病の子どもの支援活動(療育活動、保護者のピアサポート活動など)⑥マイリテ(外国にルーツを持つ、LGBT等)の子どもの支援する活動⑦地震・台風などの自然災害で被災した子どもを支援する活動⑧上記①～⑦以外で子どもの健全育成を目的とした活動
- ★助成額 1団体あたり50万円を標準とする



スケジュール											
1	2	3	4	5	6	7	8	9	10	11	12
						募集					決定

14 実践活動助成 一般財団法人 人間塾

〒102-0084 東京都千代田区二番町12-13 セブネスビル1F
Tel:03-6272-6147 Fax:03-6272-6148
URL:http://www.ningenjuku.or.jp/ E-MAIL:activity@ningenjuku.or.jp

- ★応募資格 ①NPO法人、NGO、大学のクラブ・サークル、ボランティア団体、地域の福祉団体などを単位とします。
②2018年度は、北部九州地方の5県(福岡県、佐賀県、長崎県、熊本県、大分県)と関東圏の各大学で活動している団体を対象とします。
③これからの時代を担う若者たちが、自らの可能性や能力に気づき、それらを社会や他者に対して惜しみなく発揮しているようなプログラムや活動を行っている団体に対して助成します。
④中学生以下に対しての活動は助成の対象になりません。
- ★助成額 1件につき、上限100万円



スケジュール											
1	2	3	4	5	6	7	8	9	10	11	12
						募集					決定

15 社会福祉助成金

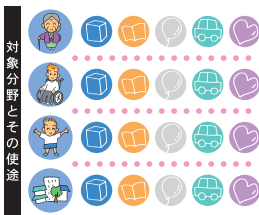
社会福祉法人 丸紅基金

〒103-6060 東京都中央区日本橋2丁目7-1 東京日本橋タワー
Tel:03-3282-7591・7592 Fax:03-3282-9541
URL:http://www.marubeni.or.jp/ E-MAIL:mkikin@marubeni.com

★助成対象/内容

社会福祉事業(福祉施設の運営、福祉活動など)を行う民間の団体が企画する事業。1.申込者(実施主体)は、原則として非営利の法人であること(法人でない場合でも、3年以上の継続的な活動実績があり、組織的な活動を行っている団体が対象とする) 2.明確な目的を持ち、実施主体、内容、期間が明らかであること 3.助成決定から1年以内に実施が完了する予定のものであること(2017年11月から2018年10月末の1年間に、申込案件が実施・完了される事業が対象) 4.一般的な経費不足の補填でないこと 5.申込案件に、国や地方公共団体の公的補助がないこと、また他の民間機関からの助成と重複しないこと

★助成額 1件あたり200万円を上限



スケジュール											
1	2	3	4	5	6	7	8	9	10	11	12
				募集						決定	

16 子どもゆめ基金

独立行政法人 国立青少年教育振興機構

〒151-0052 東京都渋谷区代々木神園町3-1
Tel:0120-579-081 Fax:03-6407-7720
URL:http://yumekikin.niye.go.jp/ E-MAIL:yume@niye.go.jp

★助成対象

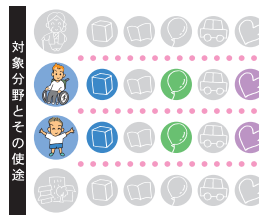
子どもの健全育成を目的に、子どもの体験活動や読書活動の振興に取組む団体 (1)公益社団法人、公益財団法人又は一般社団法人、一般財団法人 (2)特定非営利活動法人 (3)上記(1)(2)以外の法人格を有する団体 (4)法人格を有しないが、活動を実施するための体制が整っていると認められる団体

★助成内容

(1)子どもを対象とする体験活動や読書活動
(2)子どもを対象とする体験活動や読書活動を支援する活動

★助成額

市区町村規模は50万(限度額100万)、都道府県規模100万(限度額200万)、全国規模300万(限度額600万)とする



スケジュール											
1	2	3	4	5	6	7	8	9	10	11	12
					二次募集					一次募集	

17 老後を豊かにするボランティア活動資金助成事業

公益財団法人 みずほ教育福祉財団

〒100-0011 東京都千代田区内幸町1-1-5 みずほ銀行内
Tel:03-3596-4532 Fax:03-3596-3574
URL:http://www.mizuho-ewf.or.jp E-MAIL:FJP36105@nifty.com

★助成対象

・地域において高齢者を主な対象として活動している、あるいはスタッフの中核が高齢者である比較的小規模なボランティアグループで、登録ボランティアスタッフ数10人~50人程度、グループ結成以来の活動実績2年以上であること
・本助成を過去3年以内に受けていないこと
・グループ名義の金融機関口座を保有し、規約(会則)、会計報告書類が整備されていること

★助成内容

ボランティア活動に継続的に使用される用具・機器類の購入費用

★助成額 1グループにつき10万円を上限

★その他

都道府県・指定都市または市区町村社会福祉協議会の推薦が必要



スケジュール											
1	2	3	4	5	6	7	8	9	10	11	12
				募集		決定					

18 社会福祉助成金

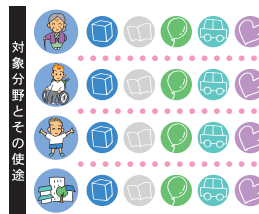
一般財団法人 松翁会

〒100-0004 東京都千代田区大手町1-5-5 大手町タワー地下1階
Tel:03-3201-3225
URL:http://www.shouohkai.or.jp/

★助成対象/内容

社会福祉に関する民間の事業が対象
事業助成原則として法人・団体であること。法人格をもたないものであっても、特に助成することにより効果が期待できる場合は対象とする。但し、個人および営利法人等は対象外とする。

★助成額 1件あたり原則として60万円を上限



スケジュール											
1	2	3	4	5	6	7	8	9	10	11	12
					募集					決定	

19 既設のおもちゃ図書館におもちゃセット助成事業

一般財団法人 日本おもちゃ図書館財団

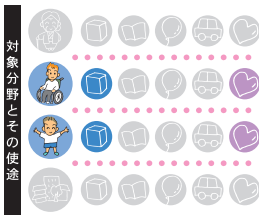
〒108-0014 東京都港区芝5-31-15 センチュリー三田ビル7F
Tel:03-6435-2842 Fax:03-6435-2843
URL:http://www.toylib.or.jp/

★助成対象/内容

①既設の「おもちゃ図書館」で、障害のある子やない子達に利用され広く地域に開放されており、その運営主体はボランティアが中核となっている「おもちゃ図書館」
②無料で利用され、おもちゃの貸出を行っている。

★助成額

おもちゃセット(10万円相当品)を提供する



スケジュール											
1	2	3	4	5	6	7	8	9	10	11	12
				募集		決定					

20 社会福祉法人助成事業

社会福祉法人 清水基金

〒103-0027 東京都中央区日本橋3-12-2 朝日ビルディング3F
Tel:03-3273-3503 Fax:03-3273-3505
URL:https://www.shimizu-kikin.or.jp/

★助成対象

障害児・者福祉の増進を目的として運営されている社会福祉法人の諸事業

★助成内容

利用者のために必要な建物(新築、改修、増築)・車輛・機器等
※申込案件に、公費による補助や、他の助成団体等への助成申込が重複しないこと
※自主事業への取り組みが熱心、かつ自助努力が見られる法人を優先する
※機器については、医療機器は対象外とする
※車輛については、単なる老朽化に伴う更新及び10年以内に車輛を助成している法人は対象外とする
※建物の改修・増築等は、必ず事前に相談すること(屋根塗装等の宮繕工事は対象外)

★助成額 原則として1法人当りの助成金額は50万円~1000万円



スケジュール											
1	2	3	4	5	6	7	8	9	10	11	12
決定					募集						

21 チャリティプレート助成金

特定非営利活動法人 日本チャリティプレート協会

〒166-0012 東京都杉並区和田1-5-18 アテナビル2F
Tel:03-3381-4071 Fax:03-3381-2289
URL:http://www.jpca.net/jcpa/ E-MAIL:info@jpca.net

★助成対象

①団体またはグループであること
・法人である必要はない
・社会福祉法人および財団法人は特別の理由がない限り選考の対象としない
②アクティビティセンター(自立生活センター、グループホームなど)、または小規模作業所であること

★助成内容 設備・備品・車両

★助成額 1件あたり50万円を上限



スケジュール											
1	2	3	4	5	6	7	8	9	10	11	12
					募集						

22 全労済地域貢献助成事業

全労済(全国労働者共済生活協同組合連合会)

〒151-8571 東京都渋谷区代々木2-12-10
Tel:03-3299-0161 Fax:03-5351-7772
URL:http://www.zenrosai.coop/eco E-MAIL:90_eco@zenrosai.coop

★助成対象

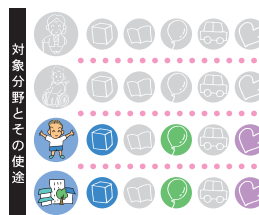
日本国内を主たる活動の場とする、下記①~③のいずれにも該当する団体
①NPO法人、任意団体、市民団体
②設立1年以上の活動実績を有する団体
③直近の年間収入が300万円以下の団体(前年度の繰越金を除く)

★助成対象活動

①自然災害に備え、いのちを守るための活動 ②地域の自然環境・生態系を守る活動 ③温暖化防止活動や循環型社会づくり活動
④子どもや親子の孤立を防ぎ、地域とのつながりを生み出す活動
⑤困難を抱える子ども・親がたすけあい、生きる力を育む活動

★助成額

1件あたり30万円を上限 ※応募は1団体あたり1事業のみ



スケジュール											
1	2	3	4	5	6	7	8	9	10	11	12
		募集				決定					

23 ボランティア活動助成

公益財団法人 大和証券福祉財団

〒104-0031 東京都中央区京橋1-2-1 大和八重洲ビル
Tel:03-5555-4640 Fax:03-5202-2014
URL:http://www.daiwa-grp.jp/dsf/index.html E-MAIL:fukushi@daiwa.co.jp

★助成対象／活動

- ①活動している会員数が5名以上の営利を目的としない団体・グループ(任意団体、NPO法人、財団法人、社団法人、大学のサークル等)で、法人格の有無や活動実績は問わないが、設立して間もない団体・グループによる応募は、今年度の活動予定が決まっているものに限る。
- ②高齢者、障がい児者、児童等への支援活動及びその他、社会的意義の高いボランティア活動。
- ③「東日本大震災」及び「平成26年熊本地震」の被災者支援のボランティア活動

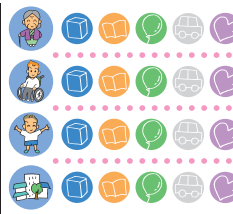
★助成額

1団体あたり30万円を上限

★その他

社会福祉協議会、行政部署、共同基金会及びNPO支援センターのいずれから、活動状況等に関するコメントが必要。

対象分野とその使途



スケジュール											
1	2	3	4	5	6	7	8	9	10	11	12
							募集				決定

24 コメリ緑資金

公益財団法人 コメリ緑育成財団

〒950-1457 新潟市南区清水4501-1
Tel:025-371-4455 Fax:025-371-4151
URL:http://www.komeri-midori.org/ E-MAIL:midori@komeri.bit.or.jp

★助成対象

- 営利を目的としない法人・団体
- 活動地域が団体所在地の市町村であること 等
- ※個人不可

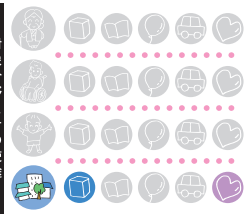
★助成内容

- ①[緑化植栽活動]花や緑にあふれるふるさとづくりを目的とした、道路沿いや公園隣地などで行う「花いっぱい運動」など地域住民が自ら行う植栽活動
- ②[自然環境保全活動]緑豊かなふるさとづくりを目的とした、山林や河川敷、里地里山などで行う自然環境の保護保全活動や整備、植樹活動

★助成額

活動の内容により審議委員が決定

対象分野とその使途



スケジュール											
1	2	3	4	5	6	7	8	9	10	11	12
							募集				決定

25 年賀寄附金配分助成事業

日本郵便株式会社

〒100-8798 東京都千代田区霞が関1-3-2
Tel:03-3504-4401 URL:http://www.post.japanpost.jp/kifu/

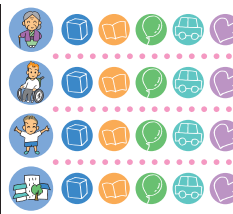
★助成対象／内容

- 社会福祉法人、更生保護法人、一般社団法人、一般財団法人、公益社団法人、公益財団法人、NPO法人等
- ①社会福祉の増進を目的とする事業
- ②風水害、震災等非常災害による被災者の救助又はこれらの災害の予防を行う事業
- ③がん、結核、小児がん、その他特殊な疾病の学術的研究、治療又は予防を行う事業
- ④原子爆弾の被爆者に対する治療その他の援助を行う事業
- ⑤交通事故の発生もしくは水難に際しての人命の応急的な救助又は交通事故の発生もしくは水難の防止を行う事業
- ⑥文化財の保護を行う事業
- ⑦青少年の健全な育成のための社会教育を行う事業
- ⑧健康の保持増進を図るためにするスポーツの振興のための事業
- ⑨開発途上にある海外の地域からの留学生又は研修生の支援を行う事業
- ⑩地球環境の保全を図るために行う事業

★助成額

1件あたり500万円を上限 ※事業により異なる

対象分野とその使途



スケジュール											
1	2	3	4	5	6	7	8	9	10	11	12
		決定							募集		

26 キリン・子育て応援事業公募助成

公益財団法人 キリン福祉財団

〒164-0001 東京都中野区中野4-10-2 中野セントラルパークサウス
Tel:03-6837-7013 Fax:03-5343-1093
URL:http://www.kirinholdings.co.jp/foundation/ E-MAIL:fukushizaidan@kirin.co.jp

★助成対象

- 助成開始時に18歳以上のメンバーが4名以上で活動する団体・グループであればNPO等の法人格の有無、および活動年数は問いません

★助成内容

- ①地域における子育てに関わるボランティア活動
- ②「地域」「子育て」「ボランティア」の3つのキーワードに合致するもの

★助成額

1件あたり30万円を上限

対象分野とその使途



スケジュール											
1	2	3	4	5	6	7	8	9	10	11	12
		決定							募集		

27 NPO基盤強化資金助成「組織の強化」と「事業活動の強化」の助成

公益財団法人 損保ジャパン日本興亜福祉財団

〒160-8338 東京都新宿区西新宿1-26-1
Tel:03-3349-9570 Fax:03-5322-5257
URL:http://www.sjnkwf.org/

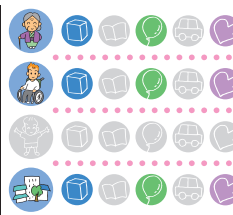
★助成対象／内容

- ①西日本地区であること
- ②特定非営利活動法人・社会福祉法人
- ③社会福祉に関する活動を行う団体を対象とし、原則として2019年3月末までに完了する事業であること。

★助成額

1団体50万円

対象分野とその使途



スケジュール											
1	2	3	4	5	6	7	8	9	10	11	12
									募集		決定

28 助成事業（通常募集）

公益財団法人 日本財団

〒107-8404 東京都港区赤坂1-2-2 日本財団ビル内
Tel:03-6229-5111 Fax:03-6229-5110
URL:http://www.nippon-foundation.or.jp/ E-MAIL:cc@ps.nippon-foundation.or.jp

★助成対象

- 一般財団法人、一般社団法人、公益財団法人、公益社団法人、社会福祉法人、NPO法人、ボランティア団体など非営利活動・公益事業を行う団体

★助成テーマ

- (1)あなたのまちづくり(つながり、支えあう地域社会)
- (2)みんなのいのち(一人ひとりを大事にする地域社会)
- (3)子ども・若者の未来(人を育み、未来にわたす地域社会)
- (4)豊かな文化(豊かな文化を培う地域社会)

★助成額

1件あたり補助率80%以内、上限額は事業により異なる

対象分野とその使途



スケジュール											
1	2	3	4	5	6	7	8	9	10	11	12
		決定							募集		

29 JT NPO助成事業

日本たばこ産業株式会社

〒105-8422 東京都港区虎ノ門2-2-1 JTビル
Tel:03-5572-4290 Fax:03-5572-1443
URL:https://www.jti.co.jp/

★助成対象

- ①公益性を有し非営利法人であること
- ②2017年8月31日時点で、法人として1年以上の活動実績を有すること
- ③法人の設立目的や活動内容が、政治、宗教、思想に偏っていないこと
- ④反社会的勢力でないこと。または反社会的勢力と密接な交友関係を有する法人でないこと

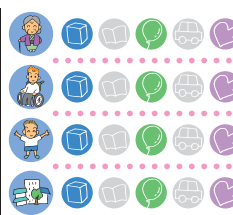
★助成内容

地域社会を支えている人々や次世代の社会を担う人材を対象とし、地域と一体となって「地域コミュニティの再生と活性化」に取り組む事業

★助成額

1件あたり150万円を上限

対象分野とその使途



スケジュール											
1	2	3	4	5	6	7	8	9	10	11	12
		決定							募集		

30 社会貢献基金助成

一般社団法人 全日本冠婚葬祭互助協会

〒105-0004 東京都港区新橋1-18-16 日本生命新橋ビル9F
Tel:03-3596-0061 URL:http://www.zengokyo.or.jp/

★助成対象

- 非営利組織(財団法人、社団法人、社会福祉法人、NPO法人、その他任意団体、市民ボランティアグループ)または大学、研究機関(個人も可)

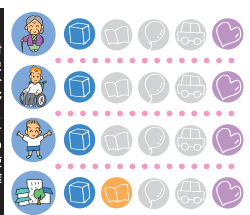
★助成内容

- ①研究助成事業
- ②高齢者福祉事業
- ③障害者福祉事業
- ④児童福祉事業
- ⑤環境・文化財保全事業
- ⑥国際協力・交流事業

★助成額

1件あたり200万円以内(①は100万円が上限)

対象分野とその使途



スケジュール											
1	2	3	4	5	6	7	8	9	10	11	12
募集					決定						募集

31 公募助成

公益財団法人 大阪コミュニティ財団 (OCF)

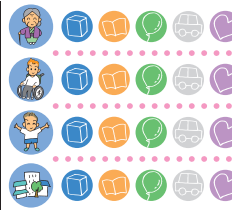
〒540-0029 大阪府中央区本町橋2-8 大阪商工会議所ビル5階
Tel:06-6944-6260 Fax:06-6944-6261
URL:http://www.osaka-community.or.jp/ E-MAIL:info@osaka-community.or.jp

★助成対象
1年以上の活動実績を有する非営利団体(法人格の有無は問いませんが、2018年4月1日から2019年3月31日までの間に、実施を予定している公益に資する事業

- ★助成内容**
- 青少年の健全育成、多文化との共生、地域社会の活性化
 - 医学医療の研究・難病対策、医療患者支援
 - 社会教育、学校教育の充実・芸術・文化の発展、向上
 - 開発途上国への支援・環境の保護、保全
 - 災害復興活動支援・健康増進、健全育成の支援
 - 動物の保護、訓練、支援活動・社会福祉の増進

★助成額 基金によって異なる

対象分野とその使途



スケジュール											
1	2	3	4	5	6	7	8	9	10	11	12
		決定								募集	

32 児童・少年の健全育成助成

ニッセイ財団 (公益財団法人 日本生命財団)

〒541-0042 大阪府大阪市中央区今橋3-1-7 日本生命今橋ビル4F
Tel:06-6204-4014 Fax:06-6204-0120
URL:http://www.nihonseimei-zaidan.or.jp

★助成対象

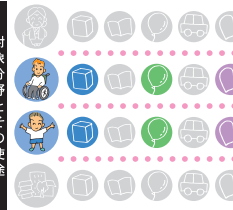
- ① 助成申請時点で設立後1年以上の活動実績があり、常時10名以上の構成員がいる団体。但し、「子育て支援活動」「療育支援活動」を行う団体は、活動の対象となる児童・少年の延べ人数を含めます。
- ② 構成員の半数以上が児童・少年である団体(18歳未満)但し、「子育て支援活動」「療育支援活動」「フリースクール活動」については、②の要件を適用しません。
- ③ 少なくとも1回以上の子どもの定例活動日を定めて継続して運営している団体
- ④ 活動の一環として、地域住民との交流機会やボランティア活動等を実施している団体
- ⑤ 助成により購入した物品を直接・継続的に活用し、管理しうる団体

★助成内容
定期的・継続して行なっている、自然と親む活動、異年齢・異世代交流活動、子育て支援活動、療育支援活動、フリースクール活動

★助成額 1団体当たり30万円～60万円(物品購入資金助成)

★その他 都道府県知事の推薦が必要

対象分野とその使途



スケジュール											
1	2	3	4	5	6	7	8	9	10	11	12
			決定								募集

33 社会福祉助成事業

公益財団法人 日本社会福祉弘済会

〒130-0022 東京都墨田区江東橋4-24-3
Tel:03-3846-2172
URL:http://www.nissahasai.jp/

★助成対象 / 内容

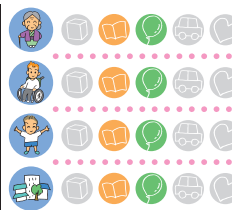
【研究事業】
対象事業
○ 福祉施設職員の方などを対象としたケース
福祉施設職員が幅広い視野で専門性を持って福祉サービスの支援業務向上に関与するために実施する研究事業
○ 地域住民の方などを対象としたケース
福祉サービスの利用者や関係者の関係強化をテーマとして実施する集合研究事業(研究会、セミナー、講演会など)

【研究事業】
対象事業
○ 福祉サービスの向上を目的とした先進性ある事業の実践を通して行われる研究事業
○ 社会福祉関係者の専門性の向上、責任感の向上を目的とした研究事業

★助成額 助成対象経費合計の80%以内かつ50万円以内

★申請条件
1. 申請団体は社会福祉事業や福祉施設の運営、福祉活動などを目的とする社会福祉法人、福祉施設、福祉団体など
2. 法人格のない任意団体、グループは、市区町村社会福祉協議会の推薦が必要
3. 申請は1団体、1事業とする

対象分野とその使途



スケジュール											
1	2	3	4	5	6	7	8	9	10	11	12
		決定									募集

34 社会福祉助成金

公益財団法人 みずほ福祉助成財団

〒100-0011 東京都千代田区内幸町1-1-5 みずほ銀行内幸町本部ビル
Tel:03-3596-5633 Fax:03-3597-2137
E-MAIL:BOL00683@nifty.com

★助成対象
日本国内において行う障害児者の福祉向上を目的とする事業及び研究。

(1) 事業助成
日本国内に於いて3年以上の継続した活動実績がある非営利法人(社会福祉法人、特定非営利活動法人等)、任意団体、ボランティアグループ等。

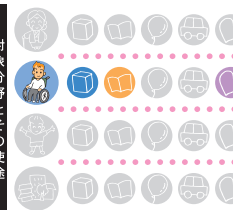
(2) 研究助成
上記(1)の先及び日本国内の研究グループ(但し、構成員が5人以上であること)

(3) 対象外となる先(事業助成、研究助成共通)
・株式会社等の営利法人・個人・過去3年間(平成26年度～28年度)に当財団から助成を受けた先(③施設単位ではなく、法人・団体単位)

★助成目的 障害児者の福祉向上を目的とする事業や研究を対象に助成

★助成額 事業助成:1件当りの金額は20万円以上100万円を限度とします。研究助成:1件当りの金額は100万円を限度とします。

対象分野とその使途



スケジュール											
1	2	3	4	5	6	7	8	9	10	11	12
			募集						決定		

35 次世代育成支援活動への助成

一般財団法人 九電みらい財団

〒810-8720 福岡市中央区渡辺通2丁目1-82
Tel:092-982-4627
URL:http://www.kyuden-mirai.or.jp/support/2018/boshu.html

★募集する活動
九州地域において、非営利団体が、子どもたちの健全育成や子育て世帯の支援に向けて取り組む以下のような活動

【子どもたちへの支援活動】
体験を通じて、子どもの社会性や協調性、規範意識などを育むこと、及び九州地域を大切にしている子どもの育成を目的とした活動

【子育て世帯への支援活動】
共働き世帯や非正規雇用の増加、地域のつながりの希薄化など、子育て世帯を取り巻く厳しい状況を緩和することを目的とした活動

★助成額
1件名あたりの上限金額は100万円(助成件数20件程度)

対象分野とその使途



スケジュール											
1	2	3	4	5	6	7	8	9	10	11	12
		決定									募集

36 環境市民活動助成

一般財団法人 セブン-イレブン記念財団

〒102-8455 東京都千代田区二番町8-8
Tel:03-6238-3872 Fax:03-3261-2513
URL:http://www.7midori.org

★助成テーマ
① NPO自立強化助成 ② 活動助成
③ 緑化植花助成 ④ 清掃助成

★助成額
① 1団体あたり上限400万円
② NPO法人、一般社団法人 1団体あたり上限200万円
任意団体 1団体あたり上限100万円
③ 1団体あたり上限30万円
④ 1団体あたり上限20万円

対象分野とその使途



スケジュール											
1	2	3	4	5	6	7	8	9	10	11	12
		決定									募集

37 ビジネスパーソンボランティア活動助成

公益財団法人 大同生命厚生事業団

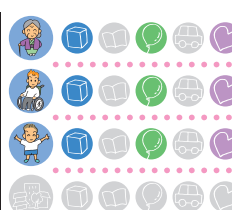
〒550-0002 大阪府大阪市西区江戸堀1-2-1 大同生命大阪本社ビル内
Tel:06-6447-7101 Fax:06-6447-7102
URL:http://www.daido-life-welfare.or.jp/

★助成対象
社会福祉の推進に役立つボランティア活動を行っているか、または行おうとするビジネスパーソンが80%以上のグループ(NPO法人を含む)
※過去5年以内に当財団の助成を受けた人(グループ)は除く

★助成内容
高齢者福祉・障がい者福祉に関するボランティア活動
こども(高校生まで)の健全な心を育てる交流ボランティア活動で、内容が先駆性、継続性、発展性があり、効果が予測できるもの。ただし、少年野球、サッカーなどのスポーツ活動や通常のこども会活動は除く。

★助成額 1件原則10万円、特に内容が優れている場合は20万円限度で助成

対象分野とその使途



スケジュール											
1	2	3	4	5	6	7	8	9	10	11	12
			募集				決定				

38 社会福祉助成事業

公益財団法人 太陽生命厚生財団

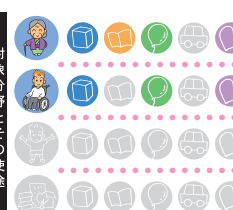
〒143-0016 東京都大田区大森北1-17-4 太陽生命大森ビル
Tel:Fax:03-6674-1217
URL:http://www.taiyolife-zaidan.or.jp/

★助成対象
① 地域福祉活動を目的とするボランティアグループおよびNPO
② 非営利の民間団体等および個人

★助成内容
① ボランティアグループ等が在宅高齢者または在宅障がい者等のために福祉活動や文化活動を行うために必要な費用、または機器、機材、備品等を整備するための費用
② 社会福祉法人または民間機関等が実施する高齢者保健・医療、生活習慣病または高齢者福祉に関する研究・調査

★助成額
① 1件あたり10万円～50万円 ② 1件あたり30万円～50万円

対象分野とその使途



スケジュール											
1	2	3	4	5	6	7	8	9	10	11	12
				募集				決定			

ボランティアに関するご相談は長崎県内の社会福祉協議会へ

市町名	電話番号	市町名	電話番号	市町名	電話番号	市町名	電話番号
●長崎市社協	095-828-1281	生月支所	0950-53-2615	玉之浦支所	0959-88-2200	南有馬支所	0957-65-6100
ボランティアセンター	095-829-1125	田平支所	0950-57-2223	三井楽支所	0959-84-2254	北有馬支所	0957-84-2537
香焼支所	095-871-4112	大島支所	0950-55-2100	岐宿支所	0959-82-1525	西有家支所	0957-82-2791
三和支所	095-892-0646	●松浦市社協	0956-72-0788	奈留支所	0959-64-4753	有家支所	0957-82-1641
外海支所	0959-25-0006	松浦支所	0956-72-0788	●西海市社協	0959-29-4081	布津支所	0957-72-5833
琴海支所	095-885-2141	福島支所	0955-47-2225	西彼支所	0959-29-7102	深江支所	0957-72-5454
●佐世保市社協	0956-23-3174	鷹島支所	0955-48-3505	大島支所	0959-34-2278	●長与町社協	095-883-7760
ボランティアセンター	0956-23-3905	●対馬市社協	0920-58-1432	崎戸支所	0959-35-3555	●時津町社協	095-882-0777
吉井支所	0956-64-2237	厳原支所	0920-52-1169	大瀬戸支所	0959-22-2557	●東彼杵町社協	0957-46-0619
世知原支所	0956-76-2279	美津島支所	0920-54-2429	●雲仙市社協	0957-36-3766	●川棚町社協	0956-82-2121
宇久支所	0959-57-3688	峰支所	0920-83-0294	国見事務所	0957-78-0596	●波佐見町社協	0956-85-2240
小佐々支所	0956-41-5050	上県支所	0920-84-2168	瑞穂事務所	0957-77-3670	●小値賀町社協	0959-56-4193
江迎支所	0956-65-2252	上対馬支所	0920-86-3841	吾妻事務所	0957-38-3511	●佐々町社協	0956-63-5900
鹿町支所	0956-66-3077	●壱岐市社協	0920-47-5005	愛野事務所	0957-36-0071	●新上五島町社協	0959-52-2208
●島原市社協	0957-63-3855	郷ノ浦事業所	0920-47-0132	千々石事務所	0957-37-2755	若松支所	0959-43-5530
有明支所	0957-65-9090	勝本事業所	0920-48-3222	小浜事務所	0957-75-0621	上五島支所	0959-52-2593
●諫早市社協	0957-24-5100	芦辺事業所	0920-45-2378	南串山事務所	0957-88-2143	新魚目支所	0959-55-2607
●大村市社協	0957-53-1351	石田事業所	0920-44-6150	●南島原市社協	0957-65-2888	有川支所	0959-42-1359
ボランティアセンター	0957-56-8663	●五島市社協	0959-74-5511	加津佐支所	0957-87-4729	奈良尾支所	0959-44-1015
●平戸市社協	0950-22-2180	富江支所	0959-86-2150	口之津支所	0957-76-1655		

※平成29年3月1日現在の連絡先です。

《3月末までの連絡先》

長崎県社会福祉協議会 地域福祉部

ボランティア振興課

(県民ボランティア活動支援センター内)

<http://www.nagasaki-pref-shakyo.jp/volunteer/>

〒850-0862 長崎市出島町2-11 出島交流会館5F

TEL 095-827-4872 (直)・095-827-4852 (代)

FAX 095-827-4862 (直)・095-832-8624 (代)

■ 交通機関 ■ JR:長崎駅より バス・電車:出島・市民病院前



《4月以降の連絡先》

長崎県社会福祉協議会 地域福祉部

地域福祉課

〒852-8555 長崎市茂里町3-24 長崎県総合福祉センター

TEL 095-846-8618 ・ FAX 095-844-5948

■ 交通機関 ■ JR:浦上駅より バス・電車:浦上駅前

